

Přístup k této publikaci sponzoruje Ministerstvo pro místní rozvoj ČR.

ČESKÁ TECHNICKÁ NORMA

ICS 03.080.30; 79.080

Říjen 2014

Rakve –

Část 3: Zvláštní požadavky na rakve do hrobu nebo do hrobky

ČSN 49 3160-3

Coffins –

Part 3: Specific requirements for coffins to the grave and to the tomb

Nahrazení předchozích norem

Touto normou se spolu s ČSN 49 3160-1 z října 2014 a ČSN 49 3160-2 z října 2014 nahrazuje ČSN 49 3160 z listopadu 2010.

ČSN 49 3160-3

Přístup k této publikaci sponzoruje Ministerstvo pro místní rozvoj ČR.

Obsah

	Strana
Předmluva	3
1 Předmět normy	4
2 Citované dokumenty.....	4
3 Termíny a definice	4
4 Požadavky	4
5 Zkoušení	4
5.1 Statická zkouška celé rakve	4
5.2 Protokol o zkoušce	5

Přístup k této publikaci sponzoruje Ministerstvo pro místní rozvoj ČR.

Předmluva

Změny proti předchozí normě

Norma je zcela přepracována a je rozdělena do 3 částí. Podstatným způsobem byl rozšířen seznam materiálů na výrobu rakví. Mechanické požadavky jsou z větší části převzaty z původní normy.

Struktura normy

ČSN 49 3160 se společným názvem Rakve sestává z těchto samostatných částí:

- Část 1: Obecné a mechanické požadavky a značení
- Část 2: Zvláštní požadavky na kremační rakve
- Část 3: Zvláštní požadavky na rakve do hrobu nebo do hrobky

Souvisící právní předpisy

Zákon č. 256/2001 Sb., o pohřebnictví a o změně některých zákonů.

Patentová práva

Upozorňuje se na možnost, že některé prvky tohoto dokumentu mohou být předmětem patentových práv. ÚNMZ nelze činit odpovědným za identifikaci jakéhokoliv nebo všech patentových práv.

Vypracování normy

Zpracovatel: Ing. Josef Mikšátko, CSc., IČ 13158589

Technická normalizační komise: TNK 135 Dřevo a výrobky na bázi dřeva

Pracovník Úřadu pro technickou normalizaci, metrologii a státní zkušebnictví: Ing. Jan Šuser

ČSN 49 3160-3

Přístup k této publikaci sponzoruje Ministerstvo pro místní rozvoj ČR.

1 Předmět normy

Tato norma stanovuje zvláštní požadavky na rakve do hrobu nebo hrobky. Obecnými a mechanickými požadavky a značením všech rakví se zabývá část 1 této normy,

Norma platí jen pro rakve ze dřeva a z materiálů na bázi dřeva.

Neplatí pro rakve dětské, skleněné, kovové a zinkové vložky do rakví, transportní rakve do letadel a vlaků, rakve do mrazicích boxů, rakve pro anatomicko-patologický odpad, exhumované lidské ostatky a kadávery zvířat v zájmovém chovu.

2 Citované dokumenty

V tomto dokumentu jsou normativní odkazy na následující citované dokumenty (celé nebo jejich části), které jsou nezbytné pro jeho použití. U datovaných citovaných dokumentů se používají pouze datované citované dokumenty. U nedatovaných citovaných dokumentů se používá pouze nejnovější vydání citovaného dokumentu (včetně všech změn).

ČSN 49 3160-1 (49 3160) Rakve – Část 1: Obecné a mechanické požadavky a značení

ČSN EN 350-2 (49 0081) Trvanlivost dřeva a materiálů na jeho bázi – Přírozená trvanlivost rostlého dřeva – Část 2: Přírozená trvanlivost a impregnovatelnost vybraných dřevin důležitých v Evropě

3 Termíny a definice

Pro účely této normy platí definice podle ČSN 49 3160-1:2014.

4 Požadavky

4.1 Rakev do hrobu nebo do hrobky musí splňovat obecné požadavky stanovené v ČSN 49 3160-1.

4.2 Plášť rakev do hrobky se musí vyrábět ze dřeva podle ČSN 49 3160-1:2014, 4.1.1 a to jen z dřev třídy trvanlivosti 2 a 1 podle ČSN EN 350-2. Z dřev běžně dostupných v ČR to je jádrové dubové a jádrové akátové dřevo (bez běli).

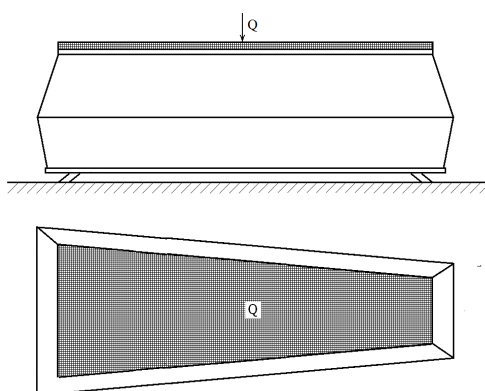
4.3 Nedílnou součástí rakev do hrobky musí být nepropustná zinková vložka do spodního dílu rakev.

4.4 Rakev do hrobu nebo do hrobky musí vyhovět požadavkům ČSN 49 3160-1:2014, 4.2.1 a 4.2.2 a celá rakev musí mít pevnost nejméně 1 500 N.

5 Zkoušení

5.1 Statická zkouška celé rakev

1. Celá smontovaná rakev se postaví na rovnou plochu.
2. Víko rakev se zatíží podle obrázku 1.



Obrázek 1 – Zatížení celé rakev

Velikost zatížení: $Q = 1\,500\text{ N}$

Přístup k této publikaci sponzoruje Ministerstvo pro místní rozvoj ČR.

3. Zatížení se nechá působit na rakev po dobu 5 dní.

Při zkoušce nesmí dojít k mechanickému poškození víka a největší naměřená spára mezi horní a dolní částí rakve nesmí být větší než 5 mm.

5.2 Protokol o zkoušce

Protokol o zkoušce musí obsahovat nejméně následující údaje:

- a) jméno a adresu zkušebny;
- b) jméno a adresu dodavatele;
- c) místo a datum odběru vzorků a osoby přítomné u odběru;
- d) značení rakve;
- e) popis závad zjištěných před zkouškou;
- f) výsledek zkoušky;
- g) datum provedení zkoušky.

Přístup k této publikaci sponzoruje Ministerstvo pro místní rozvoj ČR.

Přístup k této publikaci sponzoruje Ministerstvo pro místní rozvoj ČR.

Přístup k této publikaci sponzoruje Ministerstvo pro místní rozvoj ČR.

U p o z o r ě n í : Změny a doplňky, jakož i zprávy o nově vydaných normách jsou uveřejňovány ve Věstníku Úřadu pro technickou normalizaci, metrologii a státní zkušebnictví.

Vaše názory, podněty a připomínky týkající se technických norem a zájem o možnou účast v procesech technické normalizace lze zaslat na e-mailovou adresu info@unmz.cz.

ČSN 49 3160-3

Vydal Úřad pro technickou normalizaci, metrologii a státní zkušebnictví, Praha
Rok vydání 2014, 8 stran

95759 Cenová skupina 408

